

**Ocupación:**  
**¿Cómo son los trabajos que hacen los egresados?**

Uno de los objetivos principales del programa de Seguimiento de egresados es conocer la manera en que los jóvenes se insertan en el mercado laboral, teniendo en cuenta que, la finalización y salida de la escuela secundaria técnica, es un momento clave para muchos jóvenes que deciden entrar en el mercado laboral.

Es por ello que en la ENIE se diseñó un bloque de preguntas que intentan relevar cómo es este proceso de inserción. Se indagó acerca del tipo de trabajo que realizan los jóvenes en cuanto a su calificación, formalidad y tipo de tareas que realizan, así como la antigüedad, las horas que le destinan y la manera de obtenerlo.

Siguiendo las definiciones conceptuales de otras encuestas oficiales, se definió como “ocupados” a aquellos jóvenes que declararon haber trabajado al menos una hora en la semana de referencia.

Entre los egresados, el 48,7% declararon estar trabajando 18 meses después de haber terminado el secundario, mientras el 12,8% se encontraba desocupado (sin trabajar, pero buscando trabajo activamente), y el restante 38,4% en condición de inactividad (sin trabajar ni buscar trabajo).

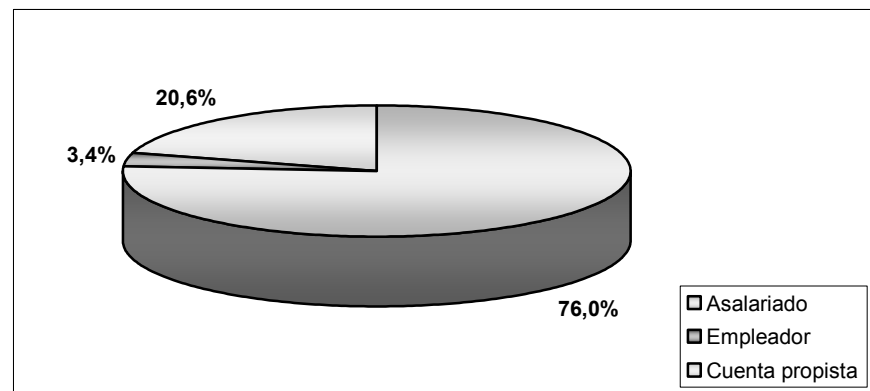
Dentro de los jóvenes ocupados, un 29% de ellos ya se encontraba trabajando mientras cursaba sus estudios secundarios, es decir, que al menos durante el último año de

su escuela, 3 de cada 10 de estos jóvenes ya combinaban el estudio con el trabajo. Cabe resaltar que entre los varones este porcentaje es más alto (31%) que entre las mujeres (23%).

Por su parte, entre quienes comenzaron a trabajar una vez terminada la escuela, el 45% consiguieron en un período de entre cuatro (4) y doce (12) meses previos a la fecha de la encuesta, mientras que un 40% tiene un trabajo de menor **antigüedad** (entre tres meses y menos de un mes antes del momento de la encuesta).

En cuanto a la **categoría ocupacional** de los egresados ocupados, se observa que el 76% de ellos trabajan en relación de dependencia, el 20,6% hace trabajos por cuenta propia y un 3,4% respondieron ser empleadores.

**Gráfico 1. Egresados de ETP ocupados según categoría ocupacional, Argentina 2011**



Fuente: INET. ENIE 2011

Del grupo de **asalariados**, la mayoría de ellos (85,3%) trabaja en un empleo del sector privado, mientras que el resto lo hace en un empleo del sector público (nacional, provincial o municipal). En esta división, entre empleo público y privado, no se observan diferencias importantes entre varones y mujeres.

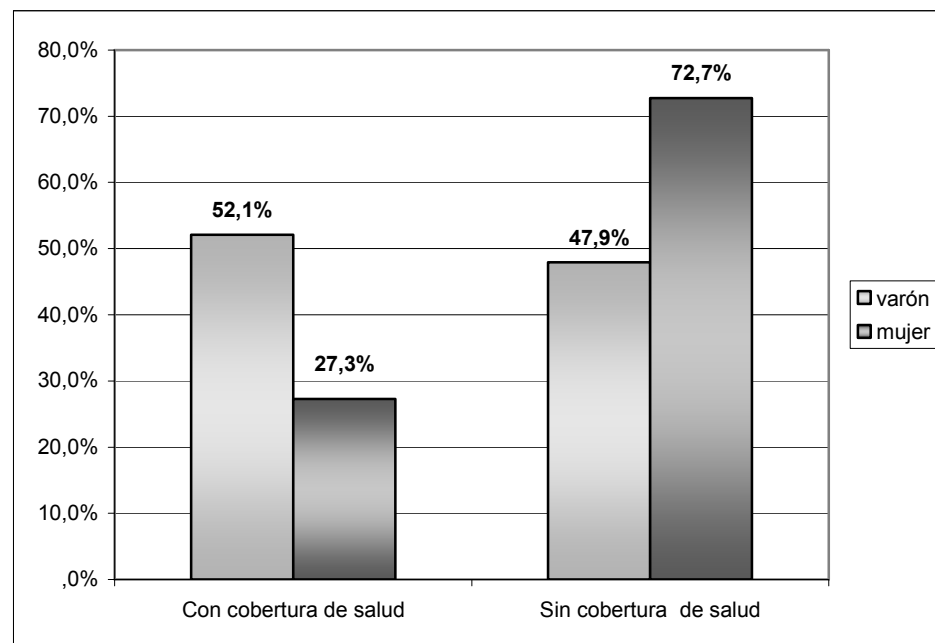
La segunda categoría ocupacional en orden de importancia por el peso que tienen dentro de los ocupados, son los **trabajadores por cuenta propia**, es decir, aquellos que no trabajan para un empleador pero tampoco son empleadores, sino que hacen trabajos de manera autónoma. En este grupo tampoco se distinguen diferencias en términos de género.

Por su parte, un 3,4% declararon ser ellos mismos **empleadores o dueños** de su empresa y contratar personas. En estos casos, la mayoría de las veces (93%), se trata de empresas pequeñas que cuentan con menos de 6 trabajadores.

En cuanto a la **calidad del empleo** que tienen estos jóvenes egresados, un indicador aproximado para medir el grado de formalidad y protección social, es la cobertura médica que reciben los trabajadores por su trabajo. Para la ENIE 2011, del total de los asalariados, menos de la mitad (45%) tiene algún tipo de cobertura médica derivada de su trabajo.

Dentro de este grupo, las diferencias por sexo son muy importantes: al 52,1% los varones le descuentan ingresos de su salario para cobertura médica, mientras que este porcentaje desciende a 27,3% entre las mujeres.

**Gráfico 2. Egresados de ETP asalariados según cobertura de salud por sexo, Argentina 2011**

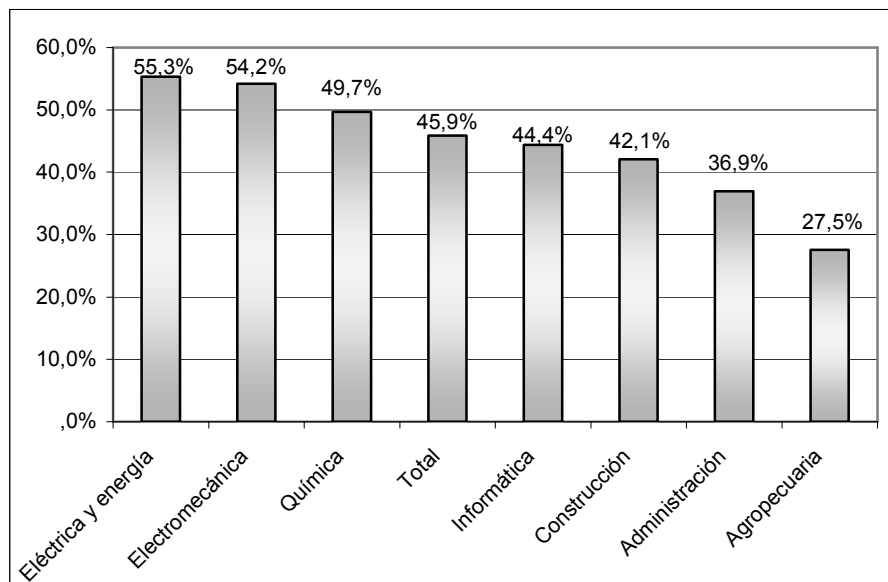


Fuente: INET. ENIE 2011

Sobre este mismo indicador de cobertura médica, también se encuentran importantes diferencias de más de 25 puntos porcentuales según la especialidad de estudios de origen de la escuela técnica. Los alumnos provenientes de la especialidad "Agropecuaria" son quienes registran un porcentaje más bajo de cobertura de salud en sus trabajos, contando con sólo un 26% de trabajadores con cobertura, mientras que aquellos que provienen de las especialidades de

“Electrónica y energía” o “Electromecánica”, que registran a más de la mitad de los egresados con cobertura en salud.

**Gráfico 3. Egresados de ETP asalariados con cobertura de salud según especialidad de estudio, Argentina 2011**

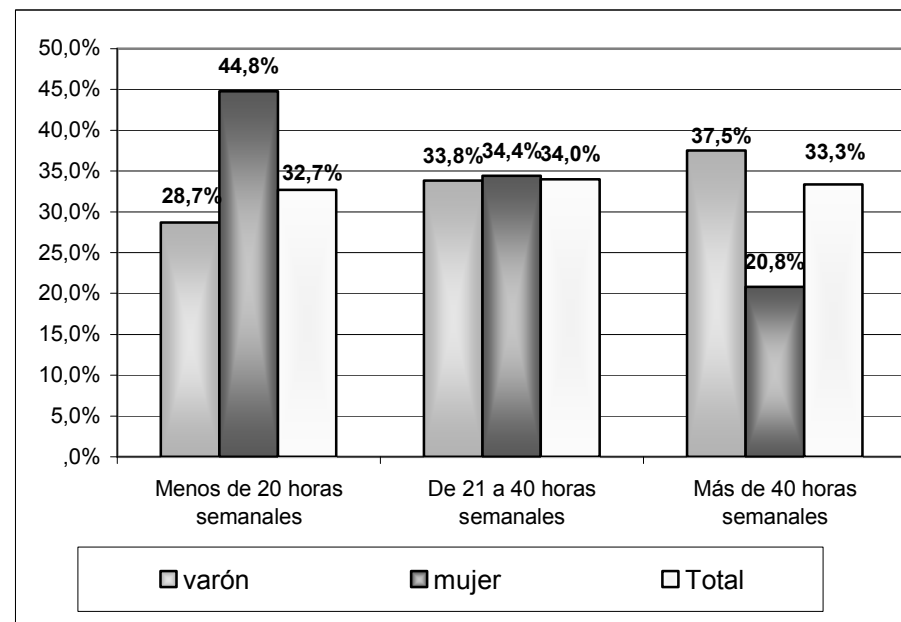


Fuente: INET. ENIE 2011

Otro indicador importante del empleo es la **cantidad de horas** que trabajan los egresados ocupados. Aquí se observa una distribución similar en las tres categorías relevadas: el 33% trabaja menos de 20 horas semanales, el 34% trabaja entre 20 y 40 horas semanales, y el 33% trabaja más de 20 horas semanales.

Sin embargo cabe resaltar que si bien en la categoría “entre 21 a 40 horas semanales” mantienen porcentajes similares varones y mujeres (alrededor del 34%), existen importantes diferencias en cuánto al sexo en las dos categorías extremas. Entre las mujeres, casi la mitad trabaja en trabajos de menos de 20hs. semanales, mientras que entre los hombres casi el 40% de ellos lo hace en trabajos de más de 40hs. semanales.

**Gráfico 4. Egresados de ETP ocupados según cantidad de horas trabajadas a la semana según sexo, Argentina 2011**



Fuente: INET. ENIE 2011

## Información estadística:

**Cuadro 1. Egresados de ETP por Condición de actividad según Sexo, Argentina 2011**

Condición de actividad	Total	Sexo	
		Varón	Mujer
Total	100,0%	100,0%	100,0%
Ocupado	48,7%	54,3%	37,2%
Desocupado	12,8%	11,3%	16,0%
Inactivo	38,4%	34,4%	46,8%

**Cuadro 2. Egresados de ETP ocupados por Permanencia en el empleo desde la secundaria según Sexo, Argentina 2011**

Permanencia en el empleo desde la secundaria	Total	Sexo	
		Varón	Mujer
Total	100,0%	100,0%	100,0%
Sí	29,0%	31,0%	23,1%
No	71,0%	69,0%	76,9%

**Cuadro 3. Egresados de ETP ocupados según Antigüedad del empleo por sexo, Argentina 2011**

Antigüedad del empleo	Total	Sexo	
		Varón	Mujer
Total	100,0%	100,0%	100,0%
Menos de 1 mes	13,0%	13,3%	12,2%
Entre 1 y 3 meses	28,3%	26,1%	34,2%
Entre 4 y 12 meses	45,8%	47,0%	42,7%
Más de un año	12,9%	13,7%	10,9%

**Cuadro 4. Egresados de ETP ocupados por Categoría ocupacional según Sexo, Argentina 2011**

Categoría ocupacional	Total	Sexo	
		Varón	Mujer
Total	100,0%	100,0%	100,0%
Asalariado	76,0%	75,8%	76,5%
Empleador	3,4%	3,6%	2,8%
Cuentapropista	20,6%	20,6%	20,6%

**Cuadro 5. Egresados de ETP asalariados por Sector del empleo según Sexo, Argentina 2011**

Sector del empleo	Total	Sexo	
		Varón	Mujer
Total	100,0%	100,0%	100,0%
Empleo público	14,6%	13,9%	16,9%
Empleo privado	85,4%	86,1%	83,1%

**Cuadro 6. Egresados de ETP asalariados por Cobertura de salud según Sexo, Argentina 2011**

Cobertura de salud	Total	Sexo	
		Varón	Mujer
Total	100,0%	100,0%	100,0%
Con cobertura	45,9%	52,1%	27,3%
Sin cobertura	54,1%	47,9%	72,7%

**Cuadro 7. Egresados de ETP asalariados según cobertura de salud, por especialidades, Argentina 2011**

Especialidad	Total	Cobertura de salud	
		Con cobertura	Sin cobertura
Total	100,0%	45,9%	54,1%
Agropecuaria	100,0%	27,5%	72,5%
Electromecánica	100,0%	54,2%	45,8%
Química	100,0%	49,7%	50,3%
Construcción	100,0%	42,1%	57,9%
Electrónica y energía	100,0%	55,3%	44,7%
Informática	100,0%	44,4%	55,6%
Administración	100,0%	36,9%	63,1%
Otras de serv. e Ind.	100,0%	26,3%	73,7%

**Cuadro 8. Egresados de ETP ocupados según cantidad de horas de trabajo a la semana por sexo, Argentina 2011**

Cantidad de horas de trabajo	Total	Sexo	
		Varón	Mujer
Total	100,0%	100,0%	100,0%
Menos de 20 horas semanales	32,7%	28,7%	44,8%
De 21 a 40 horas semanales	34,0%	33,8%	34,4%
Más de 40 horas semanales	33,3%	37,5%	20,8%